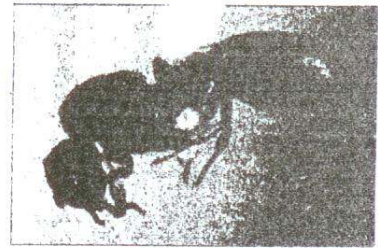


פועלת
צילום: ישראל בן זאב ועמי הברמן

עובדות שחשוב לדעת אודות: נמלת האש הקטנה

להבית קטנה
Wasmannia auropunctata



מלכה
צילום: ליאנה זרבי

דף מידע לציבור

המשרד להגנת הסביבה, משרד הבריאות, משרד החקלאות ופיתוח הכפר, רשות הטבע והגנים

נובמבר 2007

נמלה עם אש

נמלת האש הקטנה (*Wasmannia auropunctata*) עוקצת בני אדם בכל שעות היום, בבית ומבחוץ לבית. למרות שהנמלה קטנה ועדינה עקיצתה כואבת מאוד ויוצרת מעין כוויה. נמלת האש הקטנה זוהתה והוגדרה לראשונה בישראל בסוף שנת 2005 באזור עמק הירדן. הנמלה נחשבת למין פולש אופייני וכלולה ברשימת ה-IUCN של 100 המינים הפולשים הבעייתיים ביותר בעולם. **צבעה של הנמלה אדום-כתום וגודלה 1-1.5 מ"מ**, המלכה-הנמלה מגיעה עד לגודל של 5 מ"מ.

במי היא פוגעת? באיזה אופן? מה עושים?

הנמלים נמצאות ברוב המקרים בחצר, אבל בקיץ הן חודרות לבתים, בחיפוש אחר מקומות לחים וקרירים כמו האמבטיה והכיור, ארונות וכיו"ב.

עקיצת בני אדם מתרחשת פעמים רבות כאשר הנמלים נלכדות בין עור הגוף לבגדים. עקיצת הנמלה כואבת מאוד ויוצרת כעין כוויה על העור למשך כמה שעות עד ימים. אצל חלק מהאנשים יכולה להתפתח תגובה אלרגית חריפה.

במקרה של עקיצה יש למרוח חומר חיטוי על מקום העקיצה למניעת זיהום אפשרי. ניתן למרוח משחה לשיכוך כאבים ולשים קרח על מקום העקיצה. בכל מקרה של תגובה אלרגית יש לפנות למרפאה בהקדם. לא ידוע על חומר דוחה נמלים שניתן למרוח על הגוף או לעשות בו שימוש אחר, כדי למנוע עקיצות.

הנמלה עלולה לפגוע גם בחיות הבית והמשק וגם בחיות בר עד כדי עיוורון; הימצאותה גורמת לטיפוח כנימות מזיקות בצמחים ולפגיעה בהפצת זרעים וכן, לירידה במגוון המינים מסוג חסרי חוליות וחולייתנים.

תפוצה: היכן נמצאת הנמלה בישראל?

עד כה נמצאו ריכוזי נמלים מסוג זה בצפון הארץ, במספר ישובים בעמק הירדן וביושבים בודדים באצבע הגליל, בגולן, במפרץ חיפה ובמרכז הארץ.

ניצוד מתפשטת נמלת האש הקטנה?

מקור הנמלה הוא בדרום אמריקה וכיום היא מוגדרת כמין פולש שיש צורך לפעול להכחדתו באזורים אליהם פלש. נמלת האש הקטנה נפוצה כיום באזורים רבים בעולם, ביניהם מערב אפריקה, צפון אמריקה והאיים הקריביים, אוסטרליה, ישראל ועוד. עד לאחרונה לא נמצאה הנמלה באזור הים התיכוני או מערב אסיה. הגורם להתפשטות הנמלה בעולם הוא הסחר בעצים שבהם נמצאים קנים של הנמלים. בארץ מתפשטת הנמלה באמצעות שבבי עץ לחיפוי, גזרי עץ להסקה, גזם עצים, עציצים, אדמה וכד', המועברים ממקום למקום. מומלץ לגלות ערנות ולבדוק מוצרים בהם נוטה נמלת האש הקטנה להתקיים.

הדברה

הדברה מתבצעת תוך שימוש בפיתיונות רעילים שאושרו במיוחד להדברת נמלת האש הקטנה. תכשיר בשם "סייג' פרו" מיועד להדברת הנמלה וניתן לרכשו ברשתות השיווק. השימוש בתכשיר ייעשה על פי ההנחיות המופיעות בתווית התכשיר תוך נקיטת אמצעי הבטיחות הנדרשים.

הצוות הבינמשרדי להכחדת נמלת האש הקטנה
בתחילת שנת 2006 הוקם צוות בינמשרדי בראשות המשרד להגנת הסביבה ובשיתוף משרד החקלאות ופיתוח הכפר, משרד הבריאות ורשות הטבע והגנים במטרה להכחיד את נמלת האש הקטנה בישראל. תוכנית הפעולה שגובשה ויצאה לפועל בסיוע אוניברסיטת תל-אביב כוללת ניטור, הדברה, מניעת הפצה ופעולות הסברה בישובים בהם נמצאה הנמלה. המשרד להגנת הסביבה ומשרד החקלאות ופיתוח הכפר מסייעים לישובים הנגועים באמצעות תמיכה כספית המוענקת לצורך רכישת פיתיונות, פעולות

הדברה והסברה לתושבים בהיקף של מאות אלפי ש"ל שנה.

כמו כן, המשרד להגנת הסביבה מרכז, מייץ ומפקח על פעולות הדברה בישובים הנגועים, ועיקר הפעילות מתבצעת על-ידי מחוז הצפון של המשרד.

מידע מקצועי לתברואנים, למדברים, למערך הרפואי, למערך החקלאי, לרשויות המקומיות, לפקחי רשות הטבע והגנים ולגורמים נוספים, מופץ באופן שוטף על-ידי אנשי המקצוע במשרדים השותפים בוועדה הבינמשרדית, ומתפרסם באתר האינטרנט של המשרד להגנת הסביבה.

במקרה של חשד להימצאות נמלת האש הקטנה
מאחר שבפעולה יחידאית לא ניתן להדביר את כל אוכלוסיית הנמלים ולמנוע את התפשטותן, יש צורך בפעולה מערכתית-כוללת במקרה של המצאות הנמלה. לכן, חשוב מאוד להודיע לרשויות בכל מקרה של חשד להימצאות נמלת האש הקטנה.

במקרה של חשד להימצאות נמלת האש הקטנה
יש להודיע מיד

למשרד להגנת הסביבה, אגף לחימה במזיקים:

בטלפון: 02-6495878

בדוא"ל: tamary@sviva.gov.il

או למוקד הסביבה *טלפון 6911

052-5717226 טל. מוקד הסביבה

מוגש כשרות לציבור על ידי

משרד הבריאות



רשות הטבע והגנים



משרד החקלאות
ופיתוח הכפר



המשרד
להגנת הסביבה

