

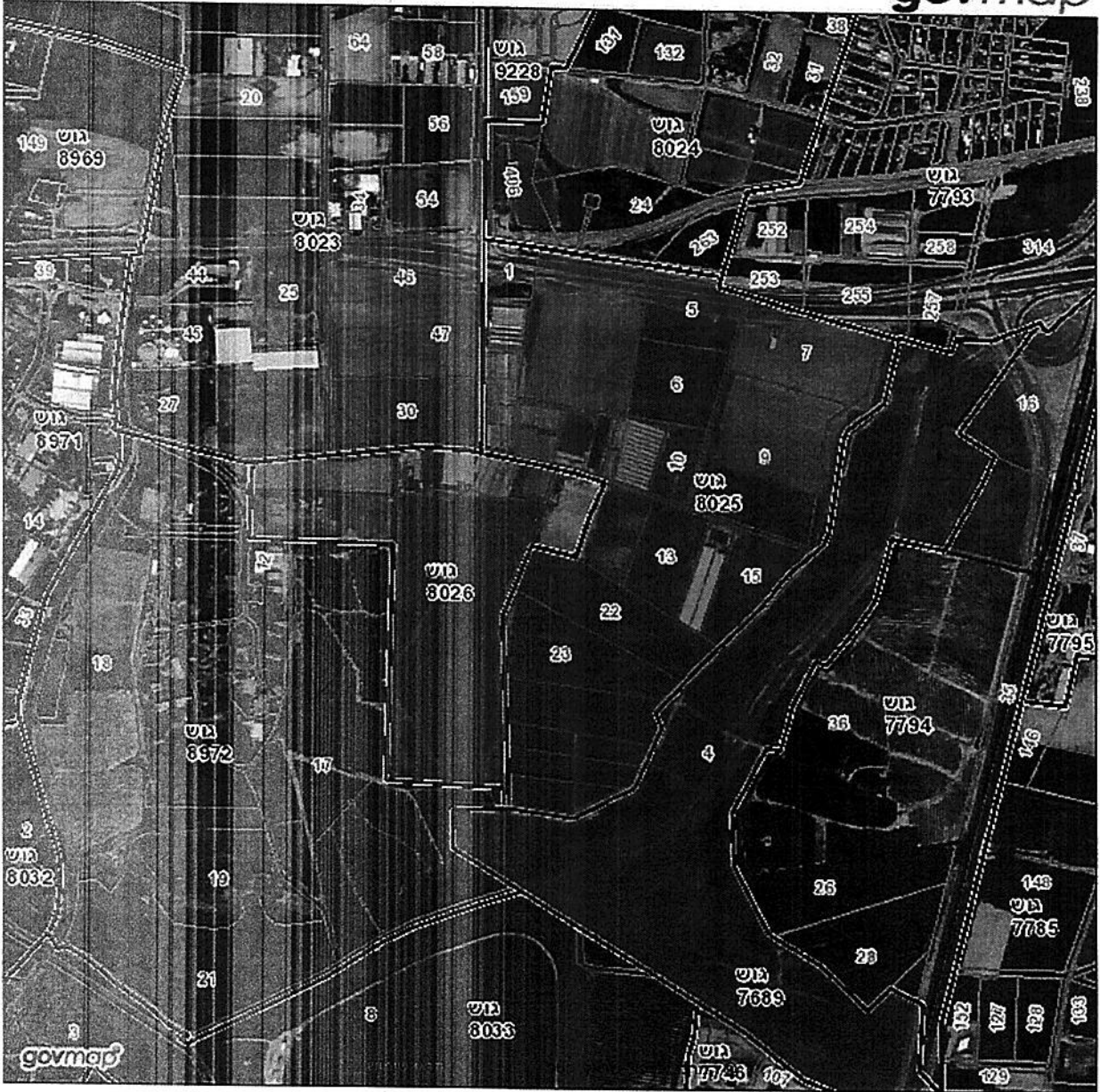
שלום רב,

1. אבן יהודה פנתה לאחרונה לוועדה הגיאוגרפית מרכז שהוקמה על ידי משרד הפנים (ועדת גבולות קבועה אשר דנה בשינויים תחום שיפוט ובחלוקת הכנסות בין רשויות) לצורך סיפוח למועצה המקומית את שטחי המועצה המצויים צפונית לכלא הדרים ו"כלזאים" בתוך שטחים חקלאיים של אותו ישוב.
2. לפני כחודשיים הופענו בפני הוועדה הגיאוגרפית בראשות גבריאל מימון. אנו התנגדנו לסיפוח כמצויין בדברי ההסבר המסופחים לפרוטוקול.
3. ראש מועצת אבן יהודה לא מסתיר את כוונתו לפתח אותם שטחים לצורך הקמת אזורי תעסוקה ובניה רוויה שמשום מה אינה מוצאת מקומה בתחומי הפיתוח של המועצה. תכנית המתאר שאבן יהודה מכינה באמצעות אדר' עמוס ברנדייס קובעת את כגבול פיתוח דרומי לישוב את כביש 553. השטחים דרומית לכביש זה (נשוא הישיבה) נשארים ביעוד החקלאי שלהם. דהיינו יש סתירה מהותית בין תכנית המתאר המקודמת לפי הנחיות לשכת התכנון המחוזית לבין רצון ראש הרשות. יש לציין שקרקעות אלה בחלקם הגדול מאד הן בבעלות פרטית. דהיינו רצון ראש המועצה אינו מגובה בשום תכנון סטטוטורי מחוזי או ארצי. יתכן והוא נובע מלחץ בעלי הקרקע.
4. השגרה של עבודת ועדות הגבולות (ולא משנה מה הגדרתן) היא בדרך כלל להעביר בהסכמה או בלעדיה שטחים חקלאיים ממועצות אזוריות לצורך פיתוח עירוני לישובים בעלי גובלים בעלי מרקם עירוני. הבקשה של אבן יהודה שונה היות והיא רוצה לספח שטחים חקלאיים ממוא"ז לשטחים חקלאיים שלא נועדו לפיתוח ושמצויים בתחומה.
5. אנו סבורים שמימוש כוונתו של ראש מועצת אבן יהודה מהווה סכנה לשטחים החקלאיים והפתוחים בתחום מועצה אזורית חוף השרון, על אופי ישוביה, על יכולת להתפרנס מחקלאות ועל איכות חיי תושביה. בין יתר תפקידי המועצות האזוריות בנוסף לניהול ותכנון ישובים כפריים הינו ניהול ושמירת השטחים הפתוחים (פרנסה מחקלאות, מדיניות ניקוז, הקמת תשתיות מקומיות, מחוזיות וארציות). זו גם ההתמחות שלה.
6. המועצה מתבקשת לאשר הליך חדשני לפיו תהיה פניה לוועדה הגיאוגרפית מרכז לצורך סיפוח לתחום שיפוטה שטחים חקלאיים שמוגדרים ככאלה ואף יוגדרו ככאלה בתכנית המתאר העתידי של אבן יהודה. היות והמדינה אינה מתכוונת לשנות את יעודם, מן הראוי שהם ימוקמו בתחום רשות שיעוד קרקע חקלאית הוא בתחום התמחותה. מגמות התכנון הארציות קוראות לציפוף המרקם העירוני הבנוי ולא התפשטותו הלא מבוקרת. החקלאות היא משאב כלכלי מאויים חדשות לבקרים. זאת כאשר הטכנולוגיה והידע החקלאי במדינה פורחים ומהווים גורם משמעות ביצוא ידע ותוצרת. הגדלת מאגר השטחים החקלאיים בתחום המועצה תחזק זאת ותאפשר לכל רשות להתרכז בתחום מומחיותה.
7. מצורפים בזאת:
 - רשימת הגושים והחלקות אשר אבן יהודה בקשו לספח ורשימת גושים וחלקות + תצ"א אותן המועצה האזורית רוצה לספח מהמועצה המקומית.
 - עמדת המועצה כפי שהוצגה בפני ועדת הגבולות.



יעוד בתמ"א 35	חלקה	גוש	
			אבן יהודה מבקשת לספח
שמור משולב	26	7794	
שמור משולב	28		
שמור משולב	30		
שמור משולב	36		
			המועצה מבקשת לספח
חלק מהחלקה במרקם עירוני, כנראה טעות רזולוציה	4	7689	
שמור משולב	16	7794	
שמור משולב	18		
שמור משולב	32		
שמור משולב	4-10	8025	
שמור משולב	12-15		
שמור משולב	17-25		
שמור משולב	14-16	8026	
שמור משולב	18-19		
שמור משולב	24-25	8023	
שמור משולב	28-30		
שמור משולב	43		
שמור משולב	46-47		

חוף השרון - חלקות לסיפוח מאבן יהודה



- undefined —
- undefined ■
- גושים 23
- תחומי סיפוח □
- חלקות 31